

Описание
проверочной работы по окружающему миру
для обучающихся 4-х классов
образовательных организаций города Москвы

1. Назначение проверочной работы

Проверочная работа проводится с целью осуществления мониторинга уровня и качества подготовки обучающихся в порядке, принятом Департаментом образования и науки города Москвы.

Назначение проверочной работы по учебному предмету «Окружающий мир» – оценить качество общеобразовательной подготовки обучающихся 4-х классов в соответствии с требованиями федерального государственного образовательного стандарта начального общего образования и федеральной образовательной программы начального общего образования.

Период проведения – апрель–май 2026 года.

2. Документы, определяющие содержание и характеристики проверочной работы

Содержание и основные характеристики проверочной работы определяются на основе следующих документов:

– Федеральный государственный образовательный стандарт начального общего образования (утверждён приказом Минпросвещения России от 31.05.2021 № 286);

– Федеральная образовательная программа начального общего образования (утверждена приказом Минпросвещения России от 18.05.2023 № 372);

– Федеральный перечень учебников, допущенных к использованию при реализации имеющих государственную аккредитацию образовательных программ начального общего, основного общего, среднего общего образования организациями, осуществляющими образовательную деятельность (утверждён приказом Минпросвещения России от 26.06.2025 № 495);

– Универсальный кодификатор распределённых по классам проверяемых требований к результатам освоения основной образовательной программы начального общего образования и элементов содержания по окружающему миру (подготовлен ФГБНУ «ФИПИ»).

3. Условия проведения проверочной работы

При организации и проведении работы необходимо строгое соблюдение порядка организации и проведения независимой диагностики.

Проверочная работа проводится в бланковой форме.

Дополнительные материалы и оборудование не используются.

4. Время выполнения проверочной работы

Время выполнения проверочной работы – 45 минут.

5. Содержание и структура проверочной работы

Каждый вариант проверочной работы состоит из 10 заданий.

В таблице представлено распределение заданий по разделам содержания курса окружающего мира.

Таблица

Распределение заданий по основным разделам содержания курса окружающего мира

№ п/п	Раздел содержания	Количество заданий
1.	Человек и общество	3
2.	Человек и природа	5
3.	Правила безопасной жизнедеятельности	2

6. Порядок оценивания выполнения отдельных заданий и работы в целом

Верное выполнение каждого из заданий 3.1, 5, 6.1, 6.2, 9.1 и 9.2 оценивается 1 баллом. Задание считается выполненным верно, если ответ обучающегося совпадает с эталоном.

Верное выполнение каждого из заданий 1, 2, 3.2, 4 оценивается 2 баллами. Задание считается выполненным верно и оценивается максимальным баллом, если ответ обучающегося полностью совпадает с эталоном; оценивается 1 баллом, если допущена одна ошибка; в остальных случаях – 0 баллов.

Верное выполнение задания 3.3 оценивается 3 баллами. Задание считается выполненным верно и оценивается максимальным баллом, если ответ обучающегося полностью совпадает с эталоном; оценивается 2 баллами, если допущена одна ошибка; оценивается 1 баллом, если допущено две ошибки; в остальных случаях – 0 баллов.

Верное выполнение каждого из заданий 7.1, 8.1, 8.2, 8.3, 9.3, 10.1, 10.2, 10.3 оценивается 1 баллом; заданий 6.3 и 7.2 оценивается 2 баллами; задания 10.4 оценивается 3 баллами в соответствии с критериями оценивания.

Максимальный балл за верное выполнение всей проверочной работы – 32 балла.

В **приложении 1** приведён обобщённый план проверочной работы.

В **приложении 2** приведены образцы заданий проверочной работы, примерные типы и форматы которых могут быть представлены в отдельных вариантах проверочной работы.

Приложение 1

**Обобщённый план
проверочной работы по окружающему миру
для обучающихся 4-х классов
образовательных организаций города Москвы**

№ задания	Проверяемые элементы содержания	Код ПЭС	Проверяемые требования к результатам освоения основной образовательной программы	Код ПРО	Уровень сложности	Макс. балл
1	Методы познания окружающей природы: наблюдения, сравнения, измерения, опыты по исследованию природных объектов и явлений	4_2.1	Распознавать изученные объекты и явления живой и неживой природы по их описанию, рисункам и фотографиям, различать их в окружающем мире. Сравнить объекты живой и неживой природы на основе их внешних признаков и известных характерных свойств	4_10 4_14	Б	2
2	Методы познания окружающей природы: наблюдения, сравнения, измерения, опыты по исследованию природных объектов и явлений	4_2.1	Проводить по предложенному (самостоятельно составленному) плану или выдвинутому предположению несложные наблюдения, опыты с объектами природы с использованием простейшего лабораторного оборудования и измерительных приборов, следуя правилам безопасного труда	4_16	Б	2
3.1	Природные зоны России: общее представление, основные природные зоны (климат, растительный и животный мир, особенности труда и быта людей, влияние человека на природу изучаемых зон, охрана природы). Связи в природных зонах	4_2.8	Распознавать изученные объекты и явления живой и неживой природы по их описанию, рисункам и фотографиям, различать их в окружающем мире. Группировать изученные объекты живой и неживой природы, самостоятельно выбирая признак для группировки; проводить простейшие классификации	4_10 4_13	П	1
3.2						2
3.3						3
4	Общее представление о строении тела человека. Системы органов (опорно-двигательная, пищеварительная, дыхательная, кровеносная, нервная, органы чувств), их роль в жизнедеятельности организма. Измерение	3_2.19	Распознавать изученные объекты и явления живой и неживой природы по их описанию, рисункам и фотографиям, различать их в окружающем мире	4_10	Б	2

Настоящий текст является объектом авторского права. Свободное и безвозмездное использование любых материалов, входящих в состав данного текста, ограничено использованием в личных целях и допускается исключительно в некоммерческих целях. Нарушение вышеуказанных положений является нарушением авторских прав и влечёт наступление гражданской, административной и уголовной ответственности в соответствии с законодательством Российской Федерации. В случае самостоятельного использования материалов теста ГАОУ ДПО ЦМКО не несёт ответственности за утрату актуальности текста.

© Московский центр качества образования.

	температуры тела человека, частоты пульса					
5	Здоровый образ жизни: профилактика вредных привычек	4_3.1	Осознавать возможные последствия вредных привычек для здоровья и жизни человека	4_22	Б	1
6.1	Методы познания	4_2.1	Проводить по предложенному (самостоятельно составленному) плану или выдвинутому предположению несложные наблюдения, опыты с объектами природы с использованием простейшего лабораторного оборудования и измерительных приборов, следуя правилам безопасного труда	4_16	П	1
6.2	окружающей природы:					1
6.3	наблюдения, сравнения, измерения, опыты по исследованию природных объектов и явлений					2
7.1	Безопасность в городе	4_3.2	Соблюдать правила безопасного поведения при использовании объектов транспортной инфраструктуры населённого пункта, в театрах, кинотеатрах, торговых центрах, парках и зонах отдыха, учреждениях культуры (музеях, библиотеках и других); соблюдать правила безопасного поведения при езде на велосипеде, самокате и других средствах индивидуальной мобильности	4_23	П	1
7.2	(планирование маршрутов с учётом транспортной инфраструктуры города; правила безопасного поведения в общественных местах, зонах отдыха, учреждениях культуры). Правила безопасного поведения велосипедиста с учётом дорожных знаков и разметки, сигналов и средств защиты велосипедиста, правила использования самоката и других средств индивидуальной мобильности	4_3.3				2
8.1	Правила нравственного поведения в социуме,	4_1.11 3_1.7	Использовать различные источники информации об обществе для поиска и извлечения информации, ответов на вопросы; создавать по заданному плану собственные развёрнутые высказывания	4_9	Б	1
8.2	отношение к людям независимо от их национальности, социального статуса, религиозной принадлежности.					1
8.3	Значение труда в жизни человека и общества. Трудолюбие как общественно значимая ценность в культуре народов России. Особенности труда людей родного края, их профессии					1
9.1	Праздник в жизни общества как средство укрепления общественной солидарности	4_1.5	Рассказывать о государственных праздниках России, наиболее важных событиях истории России, наиболее известных	4_3 4_9	Б	1
9.2	и упрочения духовных					1
9.3						

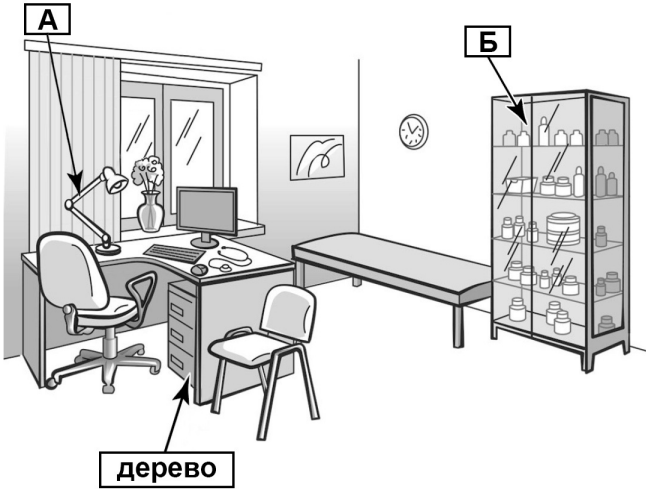
Настоящий текст является объектом авторского права. Свободное и безвозмездное использование любых материалов, входящих в состав данного текста, ограничено использованием в личных целях и допускается исключительно в некоммерческих целях. Нарушение вышеуказанных положений является нарушением авторских прав и влечёт наступление гражданской, административной и уголовной ответственности в соответствии с законодательством Российской Федерации. В случае самостоятельного использования материалов теста ГАОУ ДПО ЦМКО не несёт ответственности за утрату актуальности текста.

© Московский центр качества образования.

	связей между соотечественниками. Новый год, День защитника Отечества, Международный женский день, Праздник Весны и Труда, День Победы, День России, День народного единства, День Конституции. Праздники и памятные даты своего региона. Уважение к культуре, истории, традициям своего народа и других народов, государственным символам России		российских исторических деятелях разных периодов, достопримечательностях столицы России и родного края. Использовать различные источники информации об обществе для поиска и извлечения информации, ответов на вопросы; создавать по заданному плану собственные развёрнутые высказывания			
10.1	Общая характеристика родного края, важнейшие достопримечательности, знаменитые соотечественники.	4_1.3	Использовать различные источники информации об обществе для поиска и извлечения информации, ответов на вопросы; создавать по заданному плану собственные развёрнутые высказывания.	4_9	Б	1
10.2		4_1.4		4_20		1
10.3		4_1.10				1
10.4	Города России. Святыни городов России. Главный город родного края: достопримечательности, история и характеристика отдельных исторических событий, связанных с ним. Наиболее значимые объекты списка Всемирного культурного наследия в России и за рубежом. Охрана памятников истории и культуры. Посильное участие в охране памятников истории и культуры своего края. Личная ответственность каждого человека за сохранность историко-культурного наследия своего края. Наиболее значимые природные объекты списка Всемирного наследия в России и за рубежом (2–3 объекта).		Использовать различные источники информации о природе для поиска и извлечения информации			3

Образцы заданий
проверочной работы по окружающему миру
для обучающихся 4-х классов
образовательных организаций города Москвы

1. Рассмотрим рисунок, на котором изображён кабинет врача. Стол изготовлен из дерева. Он отмечен на рисунке стрелкой с соответствующей надписью. На рисунке буквами **А** и **Б** обозначены предметы, изготовленные из других материалов.



Выбери из списка материалы, из которых изготовлены предметы, обозначенные буквами **А** и **Б**.

МАТЕРИАЛЫ

- 1) стекло
- 2) металл
- 3) картон
- 4) ткань
- 5) бетон

Запиши в таблицу номерá выбранных ответов под соответствующими буквами.

А	Б

Ответ:

В бланк ответов запиши ТОЛЬКО ЦИФРЫ в том порядке, в котором они идут в таблице, не разделяя их пробелами или запятыми.

2 На интернет-сайтах погоды можно встретить подобные таблицы. Изучи прогноз погоды на трое суток.

	Вторник, 27 мая				Среда, 28 мая				Четверг, 29 мая			
	Ночь	Утро	День	Вечер	Ночь	Утро	День	Вечер	Ночь	Утро	День	Вечер
Облачность и атмосферные осадки												
Температура воздуха, °С	21	23	23	22	21	24	24	23	21	24	24	23
Направление ветра	▼	▼	▼	▼	▲	▲	▲	▲	◀	◀	▶	▲
	С	С	С	С	СВ	СВ	СВ	СВ	В	В	ЮВ	Ю

Обведи номера **двух** верных утверждений об ожидаемой погоде в эти дни.

- 1) В среду температура воздуха не превысит 21 °С.
- 2) Во вторник будет дуть северный ветер.
- 3) Во вторник вечером будет теплее, чем в четверг вечером.
- 4) В четверг будет преобладать переменная облачность.
- 5) В среду ветер сменится на юго-восточный.

В бланк ответов запиши **ТОЛЬКО ЦИФРЫ**, не разделяя их пробелами или запятыми.

3.1 Рассмотри фрагмент карты.

Природные зоны России



На фрагменте карты буквами **А** и **Б** отмечены две природные зоны.

Прочитай названия природных зон. Выбери из этого списка природные зоны, отмеченные на карте.

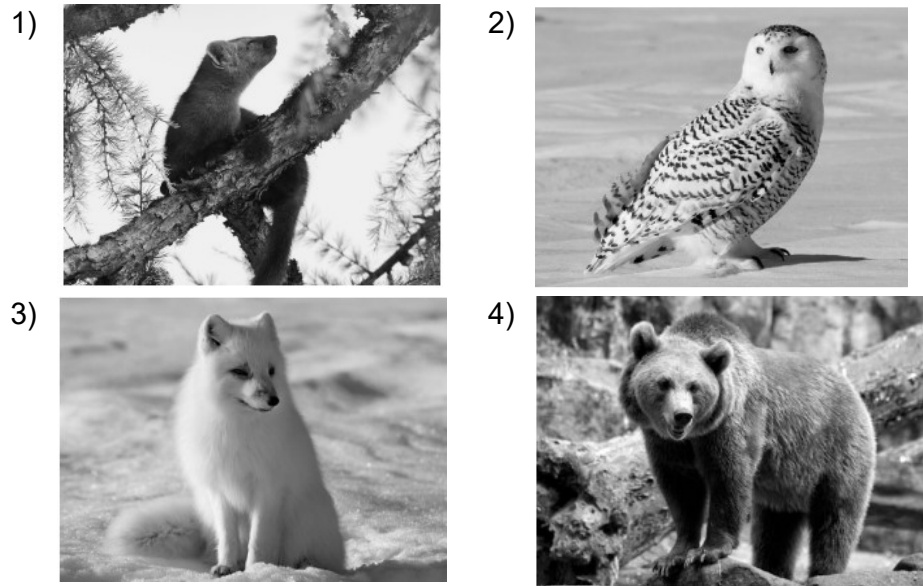
- 1) арктические пустыни
- 2) тундра
- 3) тайга
- 4) смешанные и широколиственные леса
- 5) степи
- 6) полупустыни и пустыни

Запиши в таблицу номера выбранных ответов под соответствующими буквами.

	Природная зона А	Природная зона Б
Ответ:		

В бланк ответов запиши **ТОЛЬКО ЦИФРЫ** в том порядке, в котором они идут в таблице, не разделяя их пробелами или запятыми.

3.2 Рассмотрите изображения **1–4**, на которых представлены фотографии животных.



Прочитай названия животных.

НАЗВАНИЯ ЖИВОТНЫХ

- | | |
|------------------|-----------|
| А) бурый медведь | В) песец |
| Б) полярная сова | Г) соболь |

К каждому названию животного из этого списка подбери его изображение.

Запиши в таблицу номера выбранных ответов под соответствующими буквами.

А	Б	В	Г

Ответ:

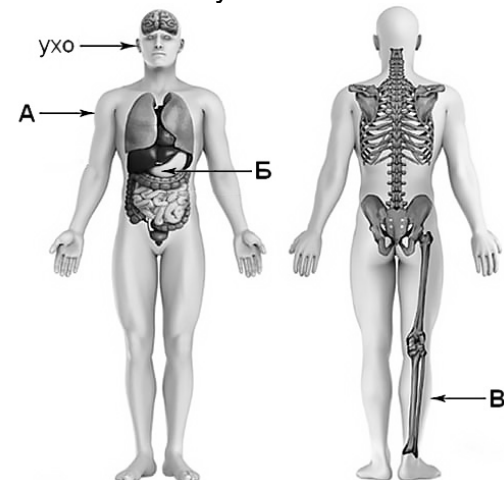
В бланк ответов запиши **ТОЛЬКО ЦИФРЫ** в том порядке, в котором они идут в таблице, не разделяя их пробелами или запятыми.

3.3 Выполняя это задание, используй фрагмент карты из задания 3.1 и изображения животных из задания 3.2.

Какие животные обитают в естественной среде (не в зоопарке) на территории природной зоны **А**, а какие – на территории природной зоны **Б**?

В бланке ответов заполни таблицу: запиши номера выбранных изображений животных под соответствующими буквами.

4 Рассмотрите изображение человека. Определи, какие части тела и органы обозначены буквами на этом изображении.



ЧАСТИ ТЕЛА И ОРГАНЫ

- | | |
|------------|---------------|
| 1) желудок | 4) бедро |
| 2) голень | 5) лёгкие |
| 3) плечо | 6) предплечье |

Запиши в таблицу номера выбранных ответов под соответствующими буквами.

А	Б	В

Ответ:

В бланк ответов запиши **ТОЛЬКО ЦИФРЫ** в том порядке, в котором они идут в таблице, не разделяя их пробелами или запятыми.

- 5 Из предложенных частей предложений составь два правила сохранения и укрепления здоровья человека. Для этого к началу предложения из первого столбца подбери продолжение предложения из второго столбца.

**НАЧАЛО
ПРЕДЛОЖЕНИЯ**

- А) Чтобы избежать
кишечной инфекции,
Б) Чтобы сформировать
правильную осанку,
- 1) следует чистить зубы перед едой.
2) нужно заниматься физкультурой
и спортом.
3) необходимо мыть руки перед
едой.

Запиши в таблицу номера выбранных ответов под соответствующими буквами.

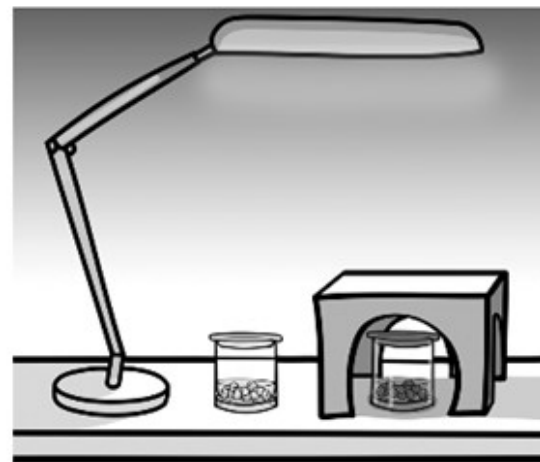
А	Б

Ответ:

В бланк ответов запиши **ТОЛЬКО ЦИФРЫ** в том порядке, в котором они идут в таблице, не разделяя их пробелами или запятыми.

Прочитай текст и выполни задания 6.1, 6.2 и 6.3.

Артём проводил наблюдения за прорастанием семян гороха и появившимися ростками. Чтобы выяснить, влияет ли освещённость на скорость прорастания, он взял два стакана, положил в каждый из них несколько одинаковых семян гороха и залил водой из одной бутылки так, чтобы семена были полностью в воде. Оба стакана Артём поставил на стол под лампу дневного освещения, но один из них заслонил от лампы картонной коробкой с вырезанными сбоку отверстиями. Затем он наблюдал за появляющимися в обоих стаканах ростками.



- 6.1 Определи условия проведения опыта по прорастанию семян гороха в двух разных стаканах. Одинаковые условия проведения опыта отметь цифрой 1, различающиеся – цифрой 2.

Условия проведения опыта

- А) вид семян
Б) температура семян
В) освещённость семян

Перенеси выбранные цифры в таблицу ответа.

А	Б	В

Ответ:

В бланк запиши **ТОЛЬКО ЦИФРЫ** в том порядке, в котором они идут в таблице, не разделяя их пробелами или запятыми.

- 6.2 Какие измерения и сравнения должен провести Артём, чтобы определить, влияет ли освещённость на скорость прорастания семян?

Ответ на задание запиши в бланк ответов.

6.3

Опиши опыт, с помощью которого Артём может выяснить, влияет ли наличие почвы в стакане на скорость прорастания семян.

Ответ на задание запиши в бланк ответов.

Рассмотри знаки, изображённые на рисунках, и выполни задания 7.1 и 7.2.

ЗНАКИ

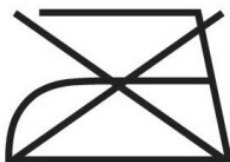
А



Б



В



7.1

Какой из этих знаков можно встретить в музее?
Какое правило отражает этот знак?

Запиши ответы в таблицу в бланке ответов.

7.2

Какие правила отображают два других знака?
Запиши ответы в таблицу в бланке ответов.

Рассмотри фотографии и выполни задания 8.1, 8.2 и 8.3.

ФОТОГРАФИИ

А



Б



В



На фотографиях изображены предметы, с которыми работают представители одной из профессий.

8.1

Что это за профессия?

Ответ на задание запиши в бланк ответов.

8.2

Какую работу выполняют люди этой профессии?

Ответ на задание запиши в бланк ответов.

8.3

Чем работа людей этой профессии полезна обществу?

Ответ на задание запиши в бланк ответов.

Задания 9.1 и 9.2 выполняются с использованием календаря.

2025

Январь							Февраль							Март						
ПН	ВТ	СР	ЧТ	ПТ	СБ	ВС	ПН	ВТ	СР	ЧТ	ПТ	СБ	ВС	ПН	ВТ	СР	ЧТ	ПТ	СБ	ВС
		1	2	3	4	5						1	2						1	2
6	7	8	9	10	11	12	3	4	5	6	7	8	9	3	4	5	6	7	8	9
13	14	15	16	17	18	19	10	11	12	13	14	15	16	10	11	12	13	14	15	16
20	21	22	23	24	25	26	17	18	19	20	21	22	23	17	18	19	20	21	22	23
27	28	29	30	31			24	25	26	27	28			24	25	26	27	28	29	30
														31						

Апрель							Май							Июнь						
ПН	ВТ	СР	ЧТ	ПТ	СБ	ВС	ПН	ВТ	СР	ЧТ	ПТ	СБ	ВС	ПН	ВТ	СР	ЧТ	ПТ	СБ	ВС
	1	2	3	4	5	6				1	2	3	4							1
7	8	9	10	11	12	13	5	6	7	8	9	10	11	2	3	4	5	6	7	8
14	15	16	17	18	19	20	12	13	14	15	16	17	18	9	10	11	12	13	14	15
21	22	23	24	25	26	27	19	20	21	22	23	24	25	16	17	18	19	20	21	22
28	29	30					26	27	28	29	30	31		23	24	25	26	27	28	29
														30						

Июль							Август							Сентябрь						
ПН	ВТ	СР	ЧТ	ПТ	СБ	ВС	ПН	ВТ	СР	ЧТ	ПТ	СБ	ВС	ПН	ВТ	СР	ЧТ	ПТ	СБ	ВС
	1	2	3	4	5	6					1	2	3	1	2	3	4	5	6	7
7	8	9	10	11	12	13	4	5	6	7	8	9	10	8	9	10	11	12	13	14
14	15	16	17	18	19	20	11	12	13	14	15	16	17	15	16	17	18	19	20	21
21	22	23	24	25	26	27	18	19	20	21	22	23	24	22	23	24	25	26	27	28
28	29	30	31				25	26	27	28	29	30	31	29	30					

Октябрь							Ноябрь							Декабрь						
ПН	ВТ	СР	ЧТ	ПТ	СБ	ВС	ПН	ВТ	СР	ЧТ	ПТ	СБ	ВС	ПН	ВТ	СР	ЧТ	ПТ	СБ	ВС
		1	2	3	4	5						1	2	1	2	3	4	5	6	7
6	7	8	9	10	11	12	3	4	5	6	7	8	9	8	9	10	11	12	13	14
13	14	15	16	17	18	19	10	11	12	13	14	15	16	15	16	17	18	19	20	21
20	21	22	23	24	25	26	17	18	19	20	21	22	23	22	23	24	25	26	27	28
27	28	29	30	31			24	25	26	27	28	29	30	29	30	31				

9.1

День матери – международный праздник в честь матерей. В России его официально отмечают в последнее воскресенье ноября.

Определи, на какое число приходится этот день в 2025 году. Ответ запиши в виде числа.

Ответ: _____ ноября.

В бланк ответов запиши ТОЛЬКО ЧИСЛО.

9.2

Запиши, на какой день недели приходится Всемирный день ребёнка, который в 2025 году празднуется 20 ноября.

Ответ: на _____.

В бланк ответов запиши ТОЛЬКО название дня недели.

9.3

Как ты думаешь, почему День матери важен для каждого человека? (Напиши ответ объёмом до пяти предложений.)

Ответ на задание запиши в бланк ответов.

- 10.1** Запиши название региона, в котором ты живёшь: республики, или области, или края, или города, или автономного округа.

Ответ на задание запиши в бланк ответов.

- 10.2** Как называется главный город твоего региона / район, в котором ты живёшь?

Ответ на задание запиши в бланк ответов.

- 10.3** Производством каких товаров известен твой регион?

Ответ на задание запиши в бланк ответов.

- 10.4** Какие памятники природы или памятники истории и культуры находятся в твоём регионе? Расскажи об одном из этих памятников.

Ответ на задание запиши в бланк ответов.

ОТВЕТЫ

№ задания	Ответ	Макс. балл
1	21	2
2	24	2
3.1	23	1
3.2	4231	2
3.3	23 или 32; 14 или 41	3
4	312	2
5	32	1
6.1	112	1
6.2	время появления ростков в разных стаканах (Может быть дана иная формулировка ответа, не искажающая его смысла.)	1
6.3	см. критерии	2
7.1	см. критерии	1
7.2	см. критерии	2
8.1	см. критерии	1
8.2		1
8.3		1
9.1	30	1
9.2	четверг	1
9.3	см. критерии	1
10.1	см. критерии	1
10.2	см. критерии	1
10.3	см. критерии	1
10.4	см. критерии	3

КРИТЕРИИ ОЦЕНИВАНИЯ

Задание 6.3

Содержание верного ответа и указания по оцениванию	Баллы
В ответе может быть дано такое <u>описание опыта</u> : В один стакан нужно насыпать немного семян и залить их водой, в другой стакан – семян и земли и полить их водой. Стаканы поставить рядом, чтобы были одинаковая освещённость и одинаковая температура. Может быть дано иное, близкое по смыслу описание опыта	
В описании опыта верно отражены: – различия в условиях проращивания семян (в одном из стаканов должна быть земля, в другом нет); – сходства в условиях проращивания семян по влажности, температуре и освещённости	2
В описании опыта верно отражены только различия в условиях проращивания семян (в одном из стаканов должна быть земля, в другом нет)	1
В описании опыта не отражены / неверно отражены различия в условиях проращивания семян (в одном из стаканов должна быть земля, в другом нет). ИЛИ Описание опыта не приведено	0
<i>Максимальный балл</i>	<i>2</i>

Задание 7.1

Содержание верного ответа и указания по оцениванию	Баллы
Правильный ответ должен содержать следующие элементы: Указание знака: Б; <u>Правило</u> : В данном помещении / в музее запрещено фотографировать. <i>Правило может быть приведено в иной, близкой по смыслу формулировке. В качестве верного ответа может быть принята не только строгая формулировка правила, но и любое объяснение, свидетельствующее о том, что обучающийся понимает соответствующее правило.</i>	
Верно указан знак, сформулировано правило.	1
Верно указан знак, правило не сформулировано / сформулировано неверно ИЛИ Знак не указан независимо от формулировки правила, ИЛИ Ответ неверный	0
<i>Максимальный балл</i>	<i>1</i>

Задание 7.2

Содержание верного ответа и указания по оцениванию	Баллы
Правильный ответ должен содержать заполненную таблицу с указанием <u>знаков и правил</u> , которые отражает каждый знак. А – Здесь следует переходить дорогу по пешеходному переходу. / Здесь расположен пешеходный переход. В – Эту вещь нельзя гладить. Правила могут быть приведены в иных, близких по смыслу формулировках. <i>В качестве верного ответа может быть принята не только строгая формулировка правила, но и любое объяснение, свидетельствующее о том, что обучающийся понимает соответствующее правило</i>	
Верно указано два знака, сформулировано два правила	2
Верно указано два знака, сформулировано только одно любое правило ИЛИ Верно указан только один знак, сформулировано правило, которое он отражает	1
Не сформулировано верно ни одного правила независимо от указания знаков ИЛИ Ответ неверный	0
<i>Максимальный балл</i>	<i>2</i>

Задания 8.1, 8.2, 8.3

Критерии и указания по оцениванию		Баллы
8.1	Определение профессии: врач, медицинская сестра, фельдшер.	1
	Правильно определена профессия. <i>При оценивании как правильный ответ засчитываются допустимые названия любого уровня конкретизации</i>	1
	Профессия не определена в явном виде / определена неправильно.	0
	<i>Если профессия в явном виде не определена / определена неправильно и за ответ на задание 8.1 выставлен 0 баллов, то за ответы на задания 8.2 и 8.3 выставляется 0 баллов</i>	
8.2	Пояснение характера работы: лечат людей. <i>При оценивании объём пояснения не учитывается; краткое пояснение, правильное по существу, может быть оценено максимальным баллом по данному критерию</i>	1
	Правильно пояснено, какую работу выполняют представители выбранной профессии.	1
	Пояснение о том, какую работу выполняют представители выбранной профессии отсутствует ИЛИ Ответ неправильный.	0
8.3	Объяснение пользы для общества: помогает людям сохранить здоровье; помогает преодолеть болезнь. <i>При оценивании в качестве правильного ответа может быть принято объяснение в любом объёме. Главное – конкретизация объяснения применительно к выбранной профессии</i>	1
	Дано уместное объяснение того, чем работа людей выбранной профессии полезна обществу	1
	Приведены рассуждения общего характера, не связанные с общественной значимостью конкретной профессии ИЛИ Ответ неправильный	0
	<i>Максимальный балл</i>	<i>3</i>

Задание 9.3

Критерии и указания по оцениванию	Баллы
Дан уместный ответ на вопрос, в котором в общей форме или на примере(-ах) показана хотя бы одна причина / приведено хотя бы одно обоснование: поддержка традиций бережного отношения к женщине; закрепление семейных устоев и особое значение главного человека в жизни каждого – его матери; привлечение внимания к проблемам и нуждам материнства; формирует любовь к матери.	1
В ответе наряду с верными имеются ошибочные суждения или рассуждения общего характера / ответ не относится к заданию.	0
<i>Максимальный балл</i>	<i>1</i>

Задание 10.1

Критерии и указания по оцениванию	Баллы
Правильно указано название региона: Москва ИЛИ Московская область, ИЛИ правильное название другого региона РФ (республика, край, область, автономный округ, автономная область).	1
Ответ неправильный	0
<i>Максимальный балл</i>	<i>1</i>

Задание 10.2

Критерии и указания по оцениванию	Баллы
Правильно указан главный город региона: Москва ИЛИ правильное название административного центра субъекта РФ.	1
Ответ неправильный	0
<i>Максимальный балл</i>	<i>1</i>

Задание 10.3

Критерии и указания по оцениванию	Баллы
Правильно указан(-ы) товар(-ы), производством которого(-ых) известен регион, например, автомобили ИЛИ одежда, ИЛИ обувь, ИЛИ строительные материалы, ИЛИ продукты питания, ИЛИ лекарства, ИЛИ косметика и парфюмерия	1
Товар(-ы), производством которого(-ых) известен регион, не указан(-ы) или указан(-ы) неправильно	0
<i>Максимальный балл</i>	<i>1</i>

Задание 10.4

Критерии и указания по оцениванию		Баллы
K1	Название памятника природы или памятника истории и культуры региона	
	Памятник(-и) природы или истории и культуры назван(-ы) правильно	1
	Памятник(-и) природы или истории и культуры не назван(-ы) или назван(-ы) неправильно	0
	<i>Максимальный балл</i>	<i>1</i>
K2	Рассказ о памятнике природы или памятнике культуры	
	Рассказ наряду с впечатлениями от посещения памятника, просмотра фильмов, чтение книг о нём и т. п. содержит основные сведения о нём. Фактических ошибок нет	2
	Рассказ наряду с впечатлениями от посещения памятника, просмотра фильмов, чтение книг о нём и т. п. содержит основные сведения о нём; в рассказе допущены фактические ошибки ИЛИ Рассказ содержит только впечатления от посещения памятника	1
	Приведены рассуждения общего характера, не соответствующие требованию задания ИЛИ Ответ неправильный	0
	<i>Максимальный балл</i>	<i>3</i>